

*Le Baobab Mythique de Kahone*

REPUBLICQUE DU SENEGAL  
Région de Kaolack  
Département Kaolack

COMMUNE DE KAHONE

Une agriculture riche de sa diversité

## Contacts

ROND POIND KAHONE,  
KAOLACK, SENEGAL

+221 77 550 95 17 +221 33 968 37 37

[www.mairiedekahone.com](http://www.mairiedekahone.com)

E : [madamelemaire@mairiedekahone.com](mailto:madamelemaire@mairiedekahone.com)

E : [clotidesene@yahoo.fr](mailto:clotidesene@yahoo.fr)

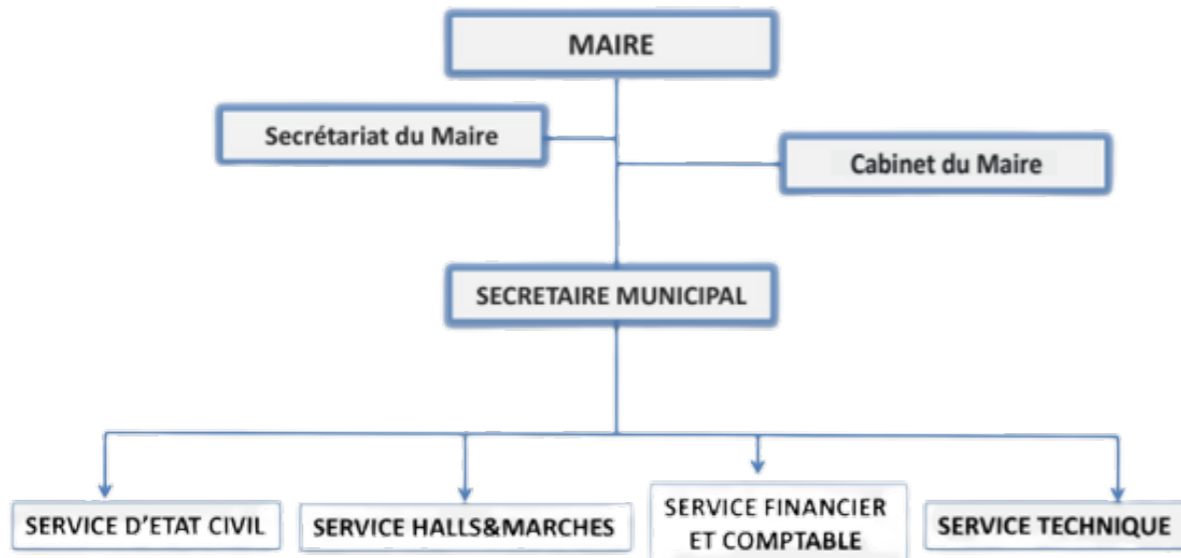


**PROGRAMME KAHONE**  
**COMMUNE DURABLE**  
**COMMUNE PROSPERE**

**2023 - 2027**

# ORGANIGRAMME

## ORGANIGRAMME DE LA COMMUNE DE KAHONE



# MOT DE MADAME LE MAIRE

« **Pour le développement durable de Kahone, je m'engage** », n'est pas seulement un slogan c'est surtout une attitude et une posture citoyennes, un Sacerdoce d'une administration et d'un conseil municipal qui s'engage dans une nouvelle dynamique de gestion inclusive et participative pour faire de Kahone un modèle de développement territorial durable.

Aujourd'hui mon ambition en tant que première femme maire dans cette commune culturelle et historique, et d'impulser une nouvelle pratique politique porteuse d'espoir.

Mon approche de gouvernance territoriale, est de favoriser la construction harmonieuse d'une intelligence collective, mettant en avant la participation et l'inclusion de tous les acteurs locaux collés aux valeurs républicaines et citoyennes.

Au niveau national, nos communes font face à plusieurs défis dans des secteurs aussi divers que l'environnemental, l'économie et le social. Ainsi dans le processus de prise en charge de ses défis, ces territoires doivent s'aligner sur les orientations stratégiques déclinées dans les programmes nationaux et internationaux, tels que le plan Sénégal émergent (PSE), l'agenda, 30 des Nations Unies, l'agenda 63 de l'union africaine, les Orientation des cités et Gouvernements Locaux Unis d'Afrique (CGLUA) et de l'association internationale des maires francophones (AIMF) etc.

C'est dans ce cadre que nous vous avons inscrit notre programme de développement, «**Kahone commune durable**». Pour sa réalisation, nous nous comptons recourir aux opportunités qu'offrent les partenariats et la coopération décentralisée afin de mobiliser des ressources extra budgétaire devant permettre d'atteindre les objectifs assignés.

Ma conviction, reste que le développement du Sénégal passera impérativement par le développement de chaque territoire. Je voudrais ainsi inviter tous nos partenaires et les acteurs de développement à venir se joindre à nous pour faire de Kahone, un modèle de réussite du développement territoriale durable.

KAHONE COMMUNE PROSPERE ET DURABLE, C'EST POSSIBLE.



**Mme FATOU SENE**  
Maire de Kahone

# CONTEXTE

Partout en Afrique, la dégradation progressive du cadre de vie pousse les chercheurs et acteurs au développement, à porter un regard critique sur l'intégration et l'appropriation du concept de durabilité dans nos politiques de développement.

Aujourd'hui, il apparaît de plus en plus clair que la collectivité territoriale constitue l'échelle la plus pertinente dans le cadre de la mise en œuvre des actions de développement durable.

A cet effet, au Sénégal, suivant les nouvelles orientations définies dans l'acte III de la décentralisation qui consacre la communalisation universelle, la commune peut se positionner comme un levier important des sphères économiques, sociales et environnementales. Par la transversalité de ses compétences, elle a un rôle essentiel à jouer dans la concrétisation progressive du développement durable.

En s'inscrivant dans cette perspective, la commune de Kahone s'engage, à travers son programme « KAHONE COMMUNE PROSPERE COMMUNE DURABLE », à initier et mettre en œuvre un ensemble de projets qui concourent à la réalisation de cette finalité majeure, et ce, notamment à l'horizon 2035.

Toutefois, il est important de souligner qu'il n'existe pas de modèle unique de commune durable ; la diversité des modèles existants est à prendre en considération pour préserver l'identité de chaque territoire.

En effet, entre les pays développés et les pays en développement, les programmes et projets mis en œuvre pour la réalisation du développement durable tiennent compte de contexte sociologique, anthropologique, environnemental et économique différent.

En outre, les démarches et approches peuvent également différer d'une commune à une autre au sein d'un même pays parce qu'étant adaptées aux réalités locales de chaque terroir.

Cependant, quels que soient le pays et la commune, la prise en compte des dimensions environnementale, économique et sociale du développement durable doit être de mise. A ce triptyque, doivent s'ajouter la culture mais aussi l'intégration des principes de gouvernance dans la gestion des affaires locales. Aussi est-il important de souligner que la ville durable n'est pas l'addition d'éco-quartiers.

Au-delà des opérations ponctuelles qu'il faut tester et mener, la commune durable demande une approche intégrée avec de nouvelles façons de penser et d'agir.

A cet effet, ce processus de mise en œuvre de Kahone ville durable doit s'inscrire dans le long terme, en intégrant la vision de planification nationale dont le document de référence est le PSE qui vise l'émergence du Sénégal à l'horizon 2035, tout en s'efforçant d'atteindre les ODD 30 de l'ONU.

En outre, ce programme doit s'adosser à une planification locale dont le modèle de base dans le cadre actuel de la décentralisation est le plan de développement communal durable PDCD. Ce PDCD dont la durée est de 5 ans va s'articuler autour de plans triennaux d'investissement et des plans d'actions annuelles qui seront réalisés et regrouperont les projets devant prendre en compte les quatre axes d'intervention, notamment, l'Environnement, l'Economie, le Social et la culture.

# PRESENTATION DE LA COLLECTIVITE

« Vers une transformation de notre bien commun »

## LA COMMUNE

La Commune de Kahone est créée en 1996. Le décret n° 2002-169 du 21 février 2002 rattache la Commune de Kahone au Département de Kaolack. Avec une population estimée à 16594 habitants, le territoire connaît une expansion et se met face aux défis de la modernisation, surtout, avec sa proximité à la grande ville de Kaolack. Le territoire est composé de 12 quartiers comme l'illustre la carte ci dessous:



## LA MUNICIPALITE

La municipalité de Kahone est dirigée par Madame le Maire Fatou SENE DIOUF, nouvellement élue au sortir des élections locales du 23 janvier 2022. Elle est assistée dans ses tâches par un bureau municipal composé de 3 adjoints au Maire. Le conseil municipal de la commune comprend 46 conseillers. La municipalité dispose également de commissions spécialisées statuant sur les différentes compétences transférées que sont:

1. le domaine ;
2. l'environnement et la gestion des ressources naturelles;
3. la santé, la population et l'action sociale
4. la jeunesse, les sports et les loisirs;
5. la culture;
6. l'éducation, l'alphabétisation, la promotion des langues nationales et la formation professionnelle;
7. la planification;
8. l'aménagement du territoire;
9. l'urbanisme et l'habitat.

## LES DEFIS

La commune de Kahone fait face à plusieurs défis tels que:

- ECONOMIE LOCALE
- PARTENARIAT ET COOPERATION
- EMPLOI
- CHANGEMENT CLIMATIQUE

## POTENTIALITES

Commune culturelle par excellence, le territoire contient des ressources naturelles avec une grande réserve de sel qui lui a valu une zone dédiée à l'exploitation de cette ressource naturelle. A Kahone, les populations mènent essentiellement des activités agropastorales, de commerce, de pêche. Les ressources locales proviennent principalement de l'agriculture, de l'élevage, du commerce, mais des projets de développement industriel sont en cours et la promotion du tourisme est envisagée. Kahone fait aujourd'hui partie des communes de plein exercice du Sénégal et doit prendre correctement en charge différentes compétences afin d'améliorer les conditions de vie des populations.



## L'ÉCONOMIETERRITORIALE

### 1. Le pôle industriel

La Commune abrite quelques unités industrielles qui évoluent dans divers secteurs tels que les huileries, l'électricité, le textile et l'hydraulique



### 2. L'Économie Sociale et Solidaire (ESS) – Économie Circulaire

Les populations de Kahone, jeunes et femmes notamment, se distinguent par leur capacité à développer des initiatives de résilience socioéconomiques qu'elles puisent de l'ESS, et de l'économie circulaire. En effet, elles sont très actives dans la transformation des produits locaux qui sont commercialisés aussi bien à l'intérieur qu'à l'extérieur de la commune. Ceci renforce les opportunités pour la commune d'enclencher une transition vers des économies collectives durables.



Concernant la gestion des déchets, les acteurs du secteur mènent des activités de collecte au moyen de charrettes. Certains artisans, imbus de leur créativité, recyclent certains déchets solides et produisent des œuvres d'art et des mobiliers.



## LACULTURE

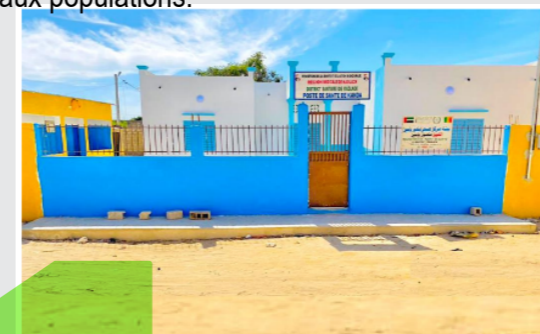
La dimension culturelle occupe une place centrale dans la commune de Kahone. Celase justifie par son histoire faite d'une forte aristocratie, avec une royauté légendaire. Le baobab mythique et mystique de Kahone en fait son emblème qui témoigne de croyances culturelles qui distinguent le kahonois.

Le territoire est également le lieu de manifestations culturelles et saisonnières liées à l'approche des pluies et à la formation des jeunes garçons et jeunes filles sur la tradition de leurs ancêtres, faite de bravoure, de valeurs et de dignité ainsi que leurattachement au terroir.



## LA SANTE

La commune disposait seulement d'un poste de santé. Aujourd'hui, avec le tout nouveau poste de santé de Kanda, la carte sanitaire de la localité s'est améliorée. Parailleurs, il est prévu la construction d'un centre de santé qui polarisera les postes existants et assurera une meilleure qualité de soins aux populations.



Le nouveau Poste de Santé de Kanda construit en partenariat avec l'ONG ICO



## L'ÉDUCATION

La municipalité accorde une attention particulière à l'éducation des jeunes kahonoises et kahonois et apporte annuellement un accompagnement aux parents d'élèves à travers une dotation en fournitures scolaires. Par ailleurs, l'autorité locale promeut l'excellence en gratifiant les meilleurs élèves filles, ainsi que la scolarisation des jeunes filles.



Fête de l'Excellence dédiée aux meilleures élèves de Kahone

## LE SPORT

En matière sportive, la commune organise chaque année, la coupe du Maire, et soutient les équipes des quartiers qui évoluent dans le football.

Cependant, en l'absence d'une infrastructure sportive moderne, le Conseil municipal s'est engagé à construire un stade municipal multifonctionnel afin d'améliorer les conditions de pratique sportive au niveau local et régional. Ce stade multifonctionnel se veut une infrastructure moderne favorable à la pratique de diverses disciplines sportives en plus du football, tel que le basket, le handball, ainsi que l'athlétisme.



En matière de Basketball, la commune entend déployer des efforts pour amener les jeunes filles à la pratique de ce sport qui, au regard des belles performances des équipes féminines sur le plan national, s'est fait une place de choix parmi les disciplines pratiquées.



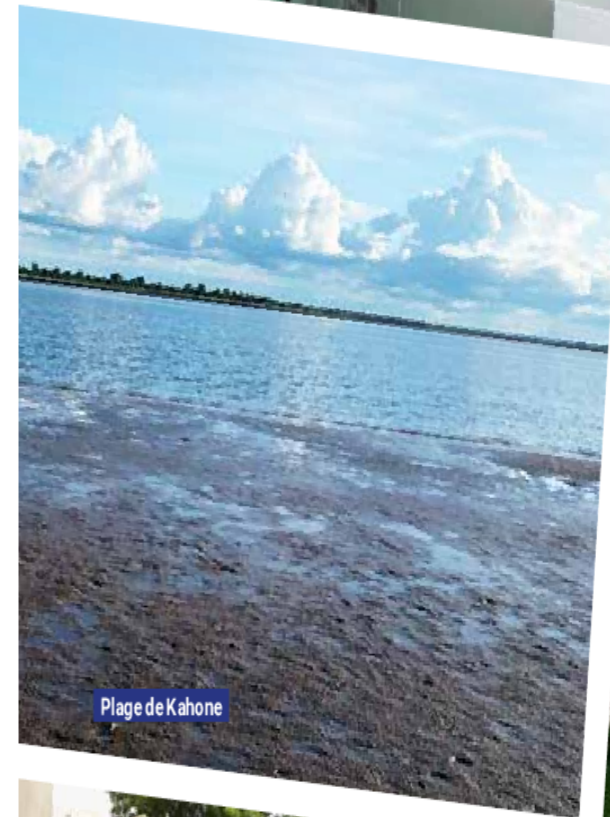
Final du tournoi Féminin



# La Mairie de kahone trace la voie du développement durable



Usine textile Domitexka de Kahone



Plage de Kahone



Centrale solaire de Kahone



Batteurs de djoung ndjoung

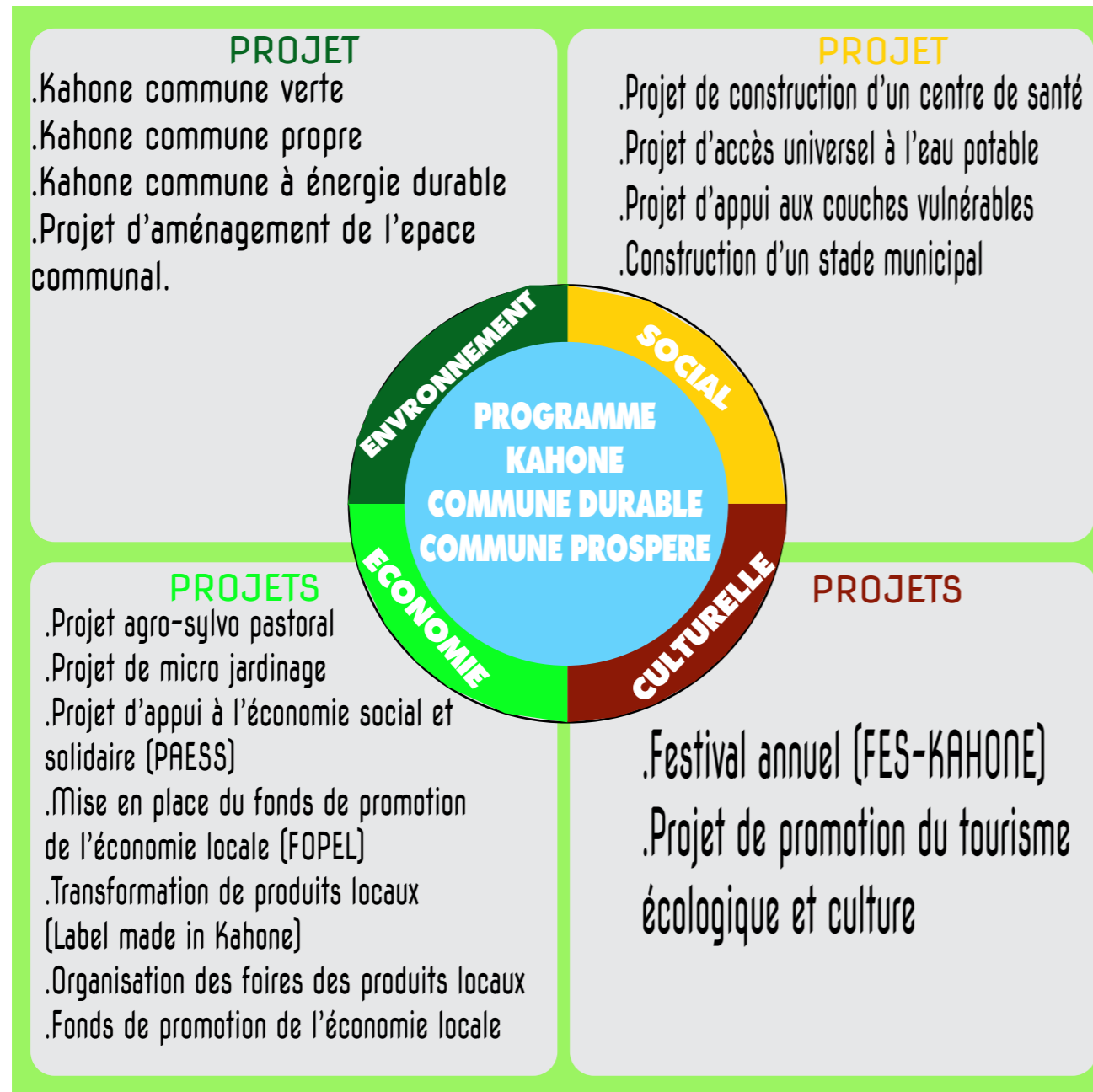


Hôtel adjana de Kahone

# PRESENTATION DU PROGRAMME

## QUATRE AXES D'INTERVENTION

Le programme initié par le Conseil Municipal couvre plusieurs activités traduites dans différents projets qui touchent les quatre grands axes du développement durable. Il est élaboré à travers une démarche participative et inclusive dans un contexte où la résilience socioéconomique et environnementale doit être mise en avant.



Différents projets et activités sont ainsi prévus suivant les axes d'intervention qui couvrent les secteurs détaillés dans ce document. A Kahone, notre programme durable intègre des pratiques écologiques qui intègre la réalisation d'espaces verts et des technologies d'énergies alternatives pour soutenir la restauration d'un environnement urbain sain. Notre vision privilégie également la promotion de l'économie circulaire, l'agriculture urbaine, l'économie sociale et solidaire, afin d'impulser une dynamique d'inclusion qui fédère toutes les énergies constructives de notre territoire.

# PROGRAMME

« Une commune durable au cœur du Saloum »

## OBJECTIFS DU PROGRAMME

### 1. Objectif général

Assurer un cadre de vie décent et une qualité de service public local aux populations, et réduire leur vulnérabilité face aux changements climatiques.

### 2. Objectifs spécifiques

- Promouvoir des quartiers verts dans toute la commune ;
- Assurer un cadre de vie propre dans toute la commune ;
- Développer l'utilisation des énergies renouvelables dans tous les édifices et structures publics de la commune ;
- Développer l'efficacité énergétique dans les ménages et les infrastructures publiques ;
- Développer et soutenir l'économie sociale solidaire dans la commune ;
- Aménager l'espace communal (délocaliser les ateliers et garages à l'entrée de Kahone et aménagement d'un parking multifonctionnel et construction de logements sociaux)
- Assurer l'accès aux soins de santé de qualité ;
- Assurer le développement du tourisme culturel et écologique ;
- Promouvoir la protection, la restauration et la valorisation du patrimoine culturel de la commune.

## IMPACTS DU PROGRAMME

Ce programme est élaboré pour faire de notre commune un territoire résilient au plan socioéconomique et environnemental. Ce qui impacte positivement sur le bien être des populations, sur le niveau de fonctionnalité du territoire et sur la réduction des effets du changement climatique.

Par ailleurs, il est conçu pour dynamiser la participation citoyenne et booster une culture entrepreneuriale dans les métiers du territoire chez les jeunes et les femmes, avec comme finalité majeure, les aider à se départir de cette tentation à une immigration qui leur est le plus souvent fatale, et de participer au développement de leur localité.

## RESULTATS ATTENDUS

- La commune de Kahone est devenue une ville verte ;
- Le cadre de vie de la commune de Kahone est devenu propre et attrayant ;
- Tous les édifices et structures publics utilisent les énergies renouvelables (le solaire)
- Les familles et les infrastructures publiques adoptent l'efficacité énergétique comme moyen principal de réduction des factures d'électricité
- l'économie sociale et solidaire est devenue un moteur de développement économique dans la commune ;
- l'espace communal est bien aménagé
- l'accès à une santé de qualité est assurée dans la commune de Kahone ;
- Le tourisme écologique et culturel est bien présent dans la commune ;
- le patrimoine culturel de la commune est restauré et valorisé.



## NOS PARTENAIRES

### PARTENAIRES POTENTIELS

- .Etat du Sénégal
- .Partenaires Institutionnels
- .Partenaires techniques et financiers
- .Société civile
- .Ambassades
- .Autres partenaires dans le cadre de la coopération décentralisée
- .Secteur privé national et international
- .Presse

## BUDGET ESTIMATIF

Le Budget du Programme est estimé à Cinq milliards huit cent millions Fcfa 5 800 000 000 Fcfa Huit million neuf cent mille Euro 8 900 000 Euro

